

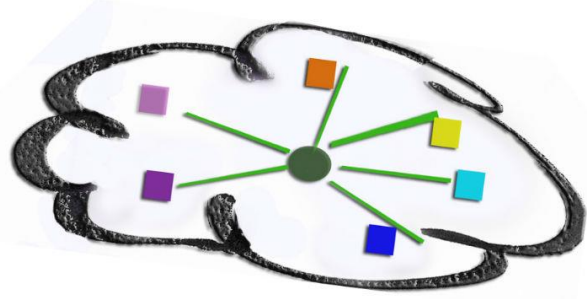
**דו"ח ממצאים בנושא:  
מיפוי השירותים החברתיים  
לאנשים עם מש"ה ברשויות המקומיות  
שקיבלו את תמיכת קרן שלם בשלושת העשורים  
האחרונים**

**(בדגש על מעונות יום שיקומיים, מסגרות תעסוקה וטיפול ומועדונים חברתיים)**



**מכלול - יחידת הערכה ומחקר  
קרן שלם לפיתוח שירותים לאדם עם  
מוגבלות שכלית התפתחותית  
ברשויות המקומיות**

**מאי, 2019**



## **המיפוי המוצג במצגת הנוכחית כולל:**

- 1. חלוקה כללית של הרשויות לשמונה דרגות גודל (בהתאם לכמות האוכלוסייה בכל רשות).**
- 2. מספר אנשים ממוצע - עם מש"ה ועם צרכים מיוחדים - לפי גודלי הרשויות.**
- 3. היקף השירותים החברתיים העיקריים הניתנים לאנשים עם מש"ה ברשויות -**  
בחלוקה לגודל רשות, לסוג רשות ולחברה יהודית/חרדית/ערבית.
- 4. מיפוי שירותים לפי רשויות שחתמו/לא-חתמו הסכם גג ו/או נמצאים בתהליכי התחדשות עירונית**  
(והקשר לגודל הרשות ולהיקף השירותים החברתיים הניתנים)
- 5. מספר הרשויות המקומיות בהן תומכת קרן שלם (מבחינת שירותים חברתיים) -**  
בחלוקה לסוג רשות, ולחברה ערבית/יהודית.

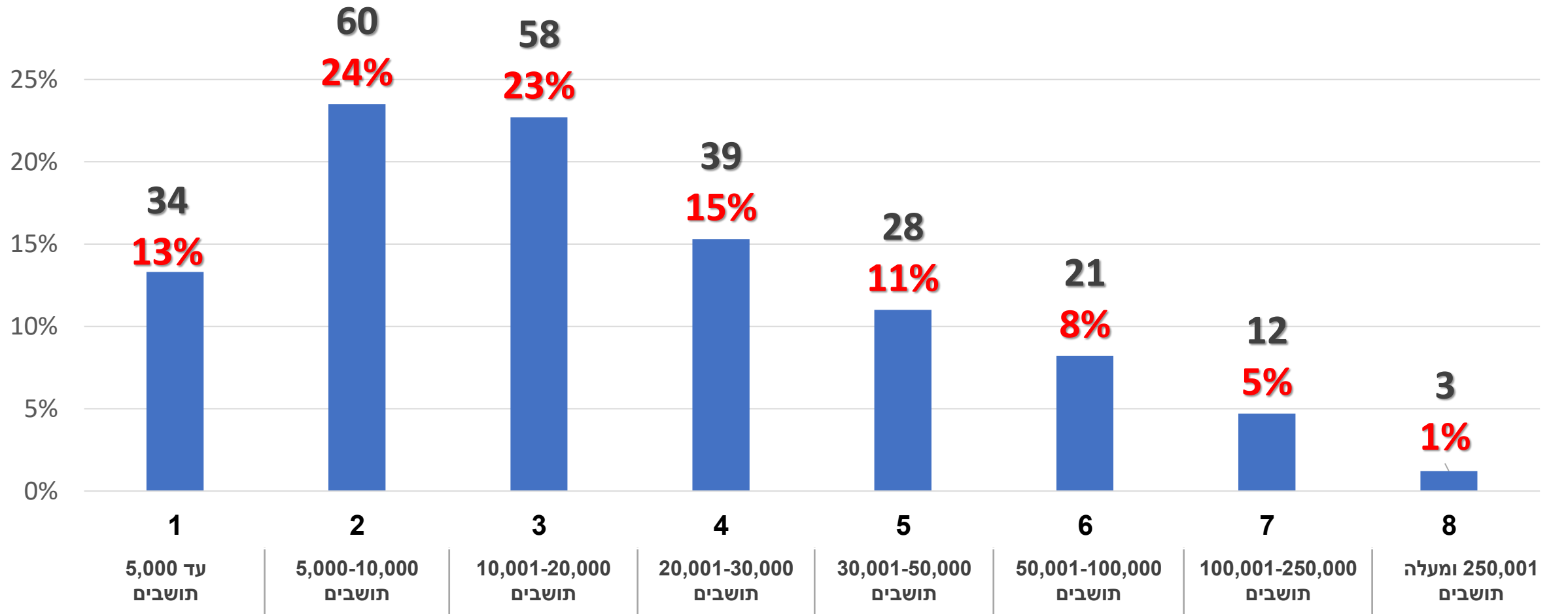
# טבלת מפתח גודל הרשות על פי היקף התושבים

על פי חלוקה שנקבעה בחוזר המנהל הכללי 3/2018 שפורסם ב-כ' שבט, תשע"ח, 5 פברואר, 2018 ונדלה מתוך אתר משרד הפנים.

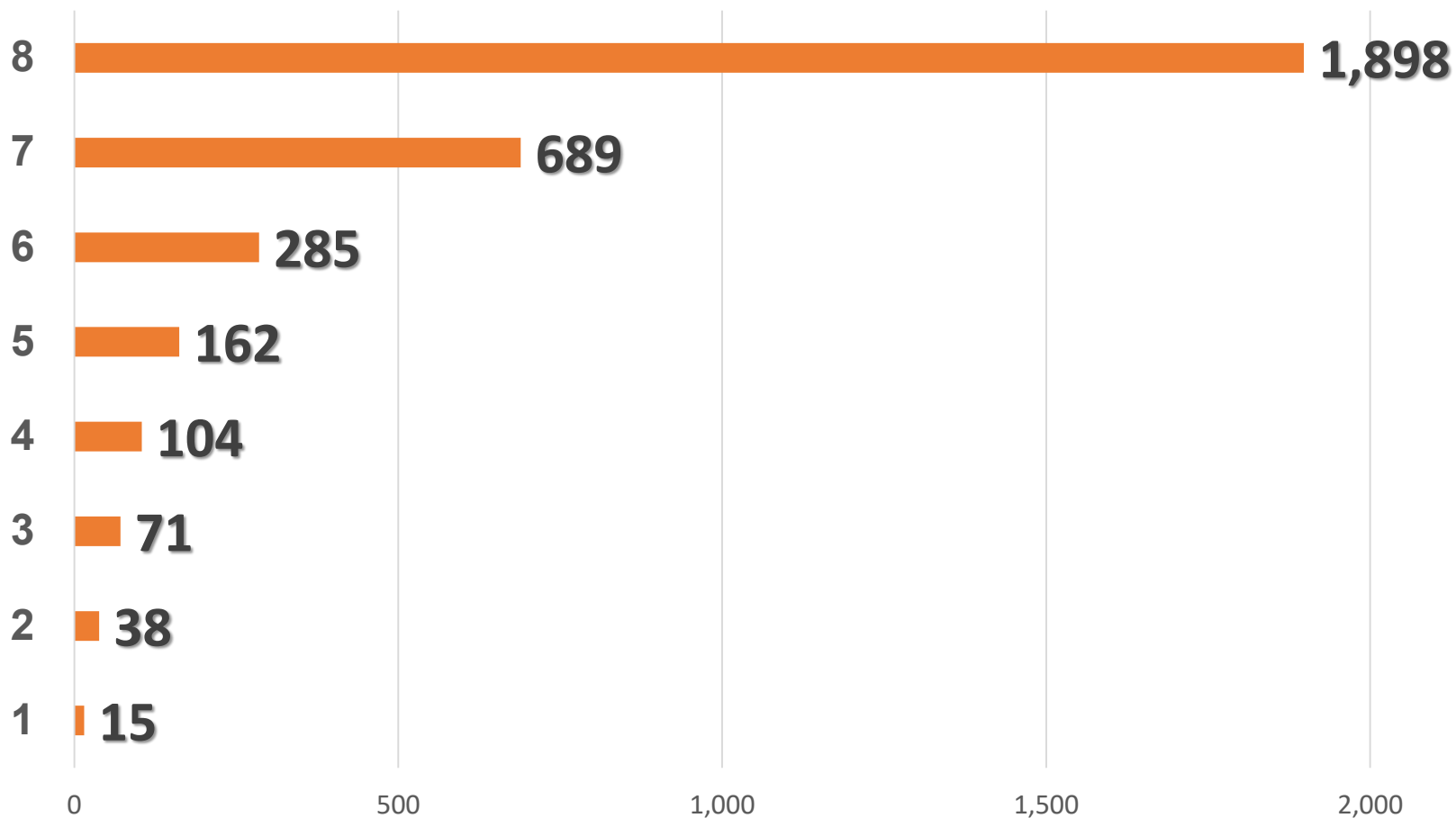
דרגת גודל רשות	היקף תושבים	דוגמאות
1	עד 5,000	אליכין, אלקנה, יבנאל, חריש, כפר תבור, יסוד המעלה, מסעדה, עין קניא, מ.א. אלונה, מ.א. תמר, מ.א. ערבות הירדן
2	5,000-10,000	אבו-גוש, בסמת טבעון, חצור הגלילית, כוכב יאיר, רמת ישי, שלומי, מ.א. בני שמעון, מ.א. מבואות חרמון, בית דגן
3	10,001-20,000	אור עקיבא, בית שאן, ירכא, כאבול, מזכרת בתיה, רכסים, תל שבע, מ.א. הגליל העליון, מ.א. מגידו, מ.א. עמק המעיינות, מ.א. שדות נגב, אריאל.
4	20,001-30,000	אופקים, טירת הכרמל, טירה, יהוד, קלנסווה, קרית מלאכי, קרית שמונה, שדרות, זכרון יעקב, כפר קאנא, שוהם, מ.א. גוש עציון, מ.א. משגב, כפר קאסם.
5	30,001-50,000	אור יהודה, טמרה, יבנה, עכו, עפולה, סח'נין, קריית ביאליק, פרדס חנה כרכור, מ.א. דרום השרון, מ.א. עמק יזרעאל, מ.א. שומרון
6	50,001-100,000	אום-אל-פאחם, אילת, הוד השרון, מודיעין עילית, רהט, רמלה, מ.א. מטה בנימין, מ.א. מטה יהודה, ראש העין, חדרה.
7	100,001-250,000	אשדוד, אשקלון, באר שבע, בית שמש, בני ברק, בת ים, חולון, נתניה, פתח תקוה, ראשון לציון, רחובות, רמת גן
8	250,001 ומעלה	חיפה, ירושלים, תל אביב

# 1. התפלגות הרשויות המקומיות (255 רשויות) לפי דרגת גודל הרשות

(בין 1= הרשויות עם כמות האוכלוסייה המועטה ביותר, ל- 8= הכמות הרבה ביותר)

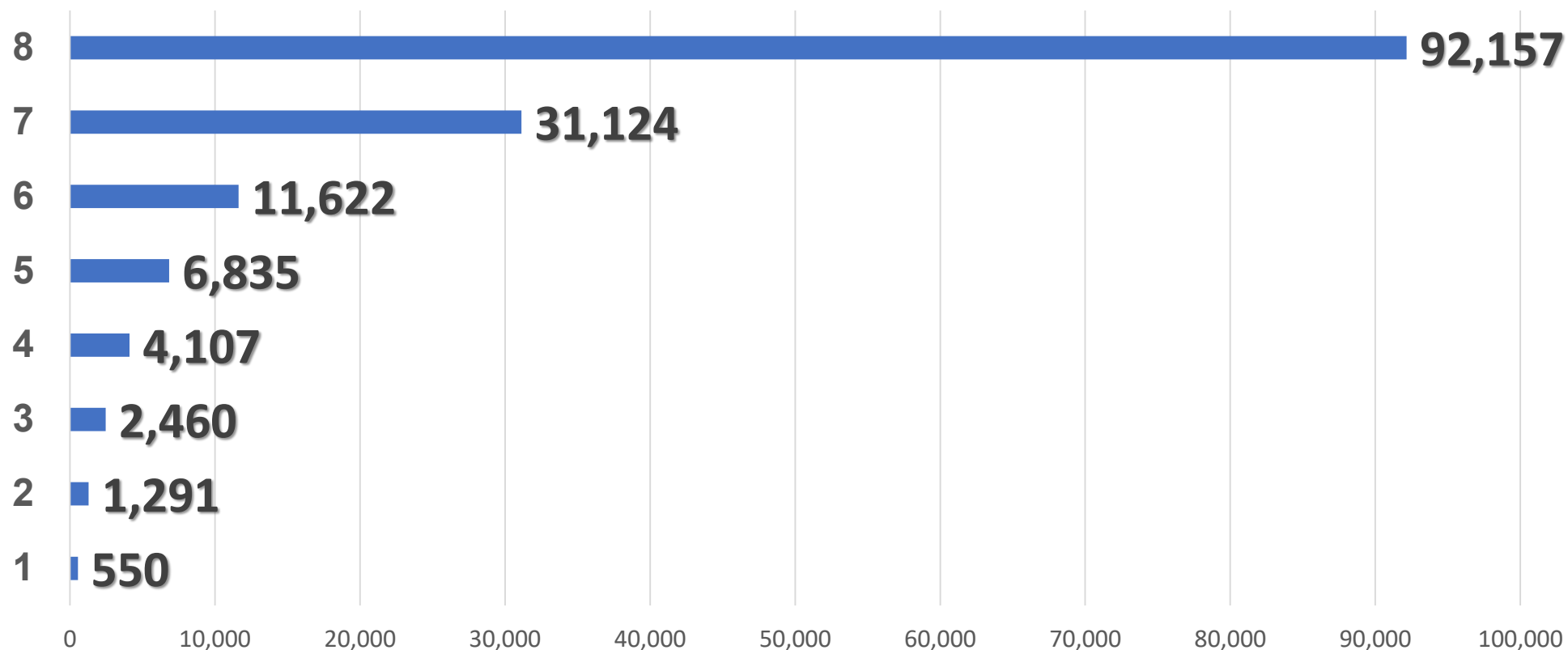


## 2. מספר ממוצע של אנשים עם מש"ה בכל רשות (בהתאם לגודל הרשות)



\* החישוב התבסס על פי 0.35% מהאוכלוסייה ברשויות מהחברה היהודית (הלא-חרדית), ו-0.65% מהאוכלוסייה ברשויות מהחברה היהודית-חרדית ועבור רשויות בחברה הערבית/דרוזית/בדואית (המידע נלקח מתוך חוברת "סקירת השירותים החברתיים 2014-משרד העבודה, הרווחה והשירותים החברתיים, עמוד 556)

## 2. מספר ממוצע של אנשים עם צרכים מיוחדים בכל רשות (בהתאם לגודל הרשות)

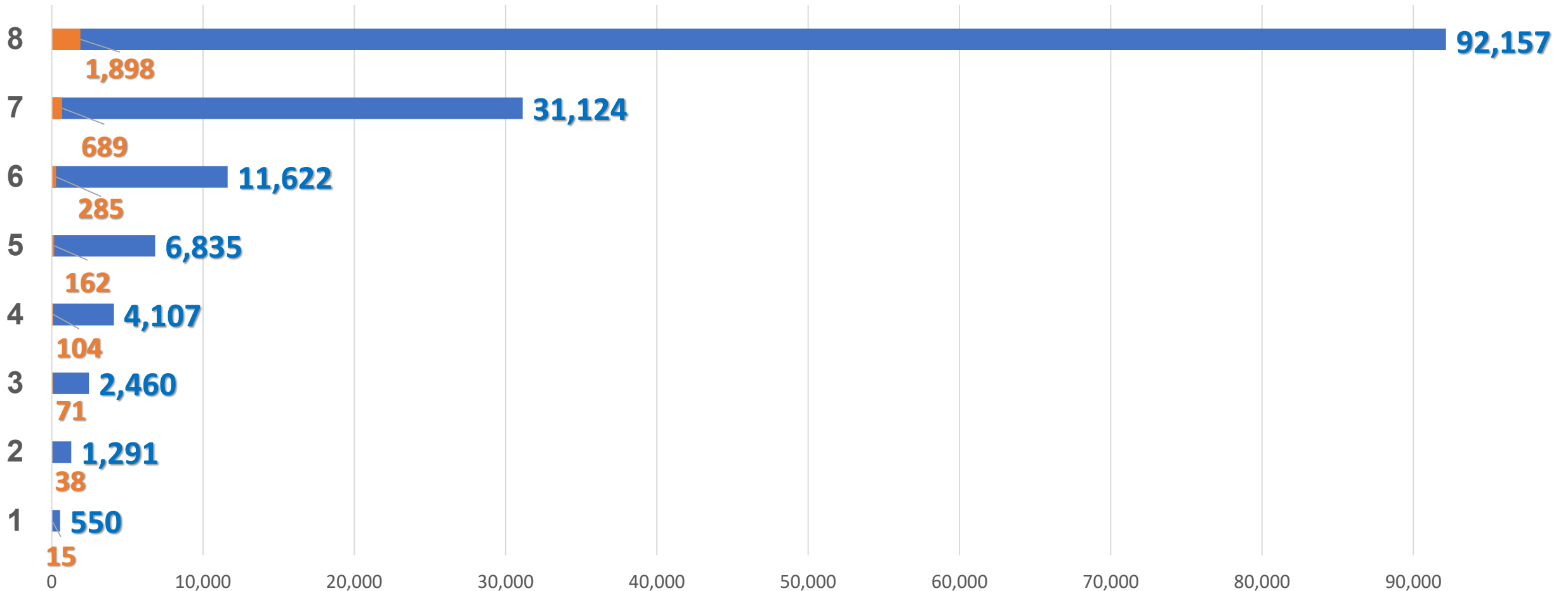


\*כמות האנשים עם צרכים מיוחדים בכל רשות חושבה על פי 17% מסה"כ האוכלוסייה בכל רשות, ללא קשר לשיוכם החברתי (המידע נלקח מתוך: חוברת 'אנשים עם מוגבלות בישראל: עובדות ומספרים' שפורסם באתר האינטרנט של נגישות ישראל).

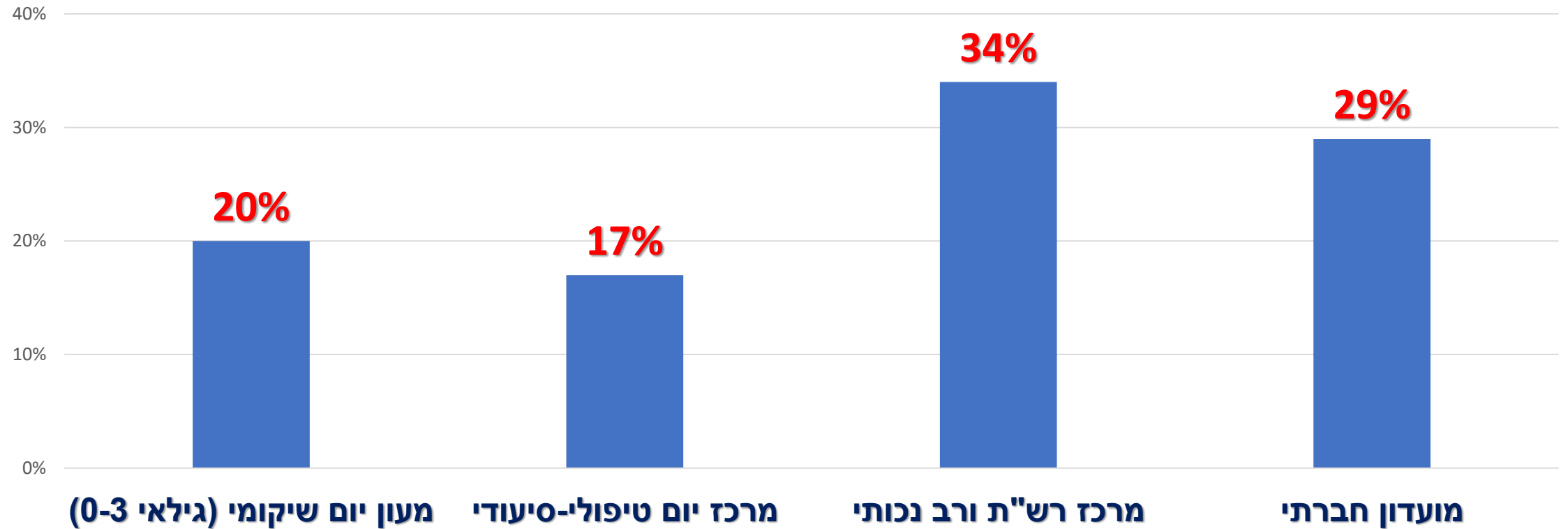
# השוואת ממוצע ממוצע אנשים עם צרכים מיוחדים לעומת ממוצע אנשים עם מש"ה בלבד בכל רשות (בהתאם לגודל הרשות)

■ ממוצע מספר אנשים עם מש"ה בכל רשות

■ ממוצע מספר אנשים עם צרכים מיוחדים בכל רשות



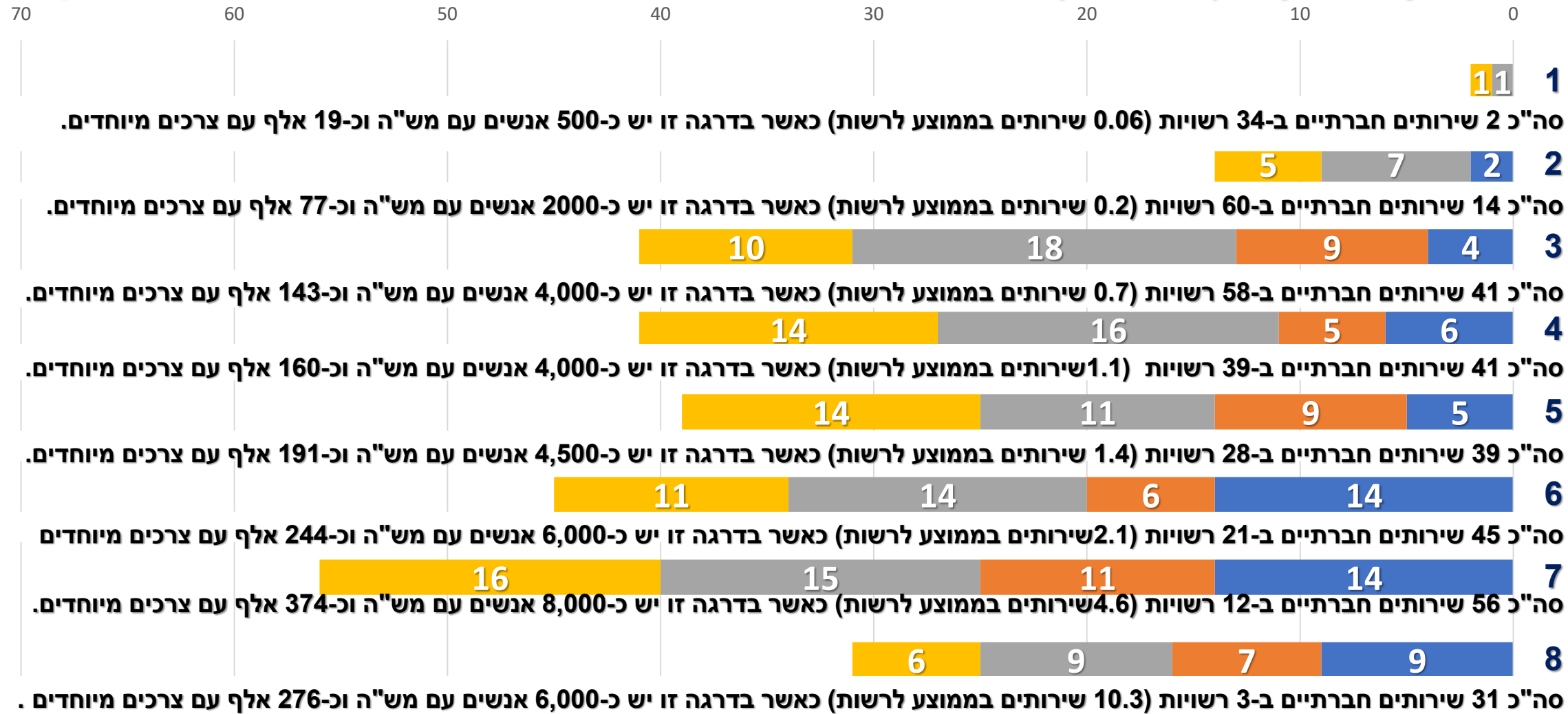
## התפלגות ארבעת השירותים החברתיים המרכזיים בהם תמכה הקרן (מתוך 269 שירותים חברתיים)





# 3. היקף השירותים החברתיים (המרכזיים) הניתנים בכל דרגת גודל רשות

■ מעון יום שיקומי (גילאי 0-3)
 ■ מרכז יום טיפולי סיעודי
 ■ מרכז רש"ת ורב נכותי
 ■ מועדון חברתי

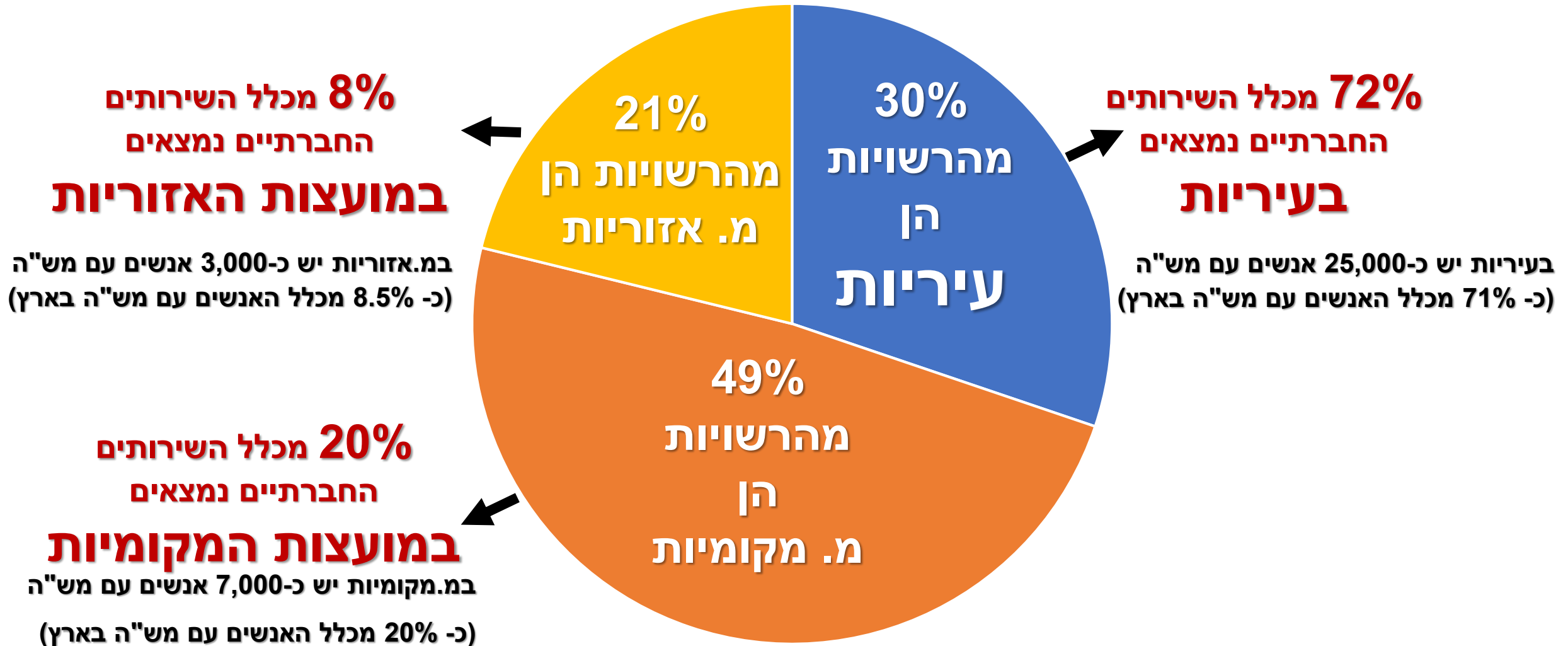


\*המידע המוצג הינו חלקי ומייצג כ-90% מהשירותים החברתיים

# 3.ב. התפלגות סוגי הרשויות והיקף השירותים החברתיים בכל

## סוג רשות

(סה"כ קיימים כ- 269 שירותים ב-255 מקומיות)



## החלוקה לסוגי השירותים:

■ מעון יום שיקומי (גילאי 0-3)
 ■ מרכז יום טיפולי סיעודי
 ■ מרכז רש"ת ורב נכותי
 ■ מועדון חברתי

200 150 100 50 0



**עירייה**

סה"כ 194 שירותים ב-77 עיריות (כ-2.5 שירותים במוצע בכל עיר), כאשר יש בעיריות כ-25 אלף אנשים עם מש"ה וכ-110 אלף אנשים עם צרכים מיוחדים (שירות אחד במוצע לכל 128 אנשים עם מש"ה).



**מועצה מקומית**

סה"כ 53 שירותים ב-124 מועצות מקומיות (כ-0.4 שירותים במוצע בכל מ.מקומית), כאשר יש במ.מקומיות כ-7 אלף אנשים עם מש"ה וכ-220 אלף אנשים עם צרכים מיוחדים (שירות אחד במוצע לכל 132 אנשים עם מש"ה).



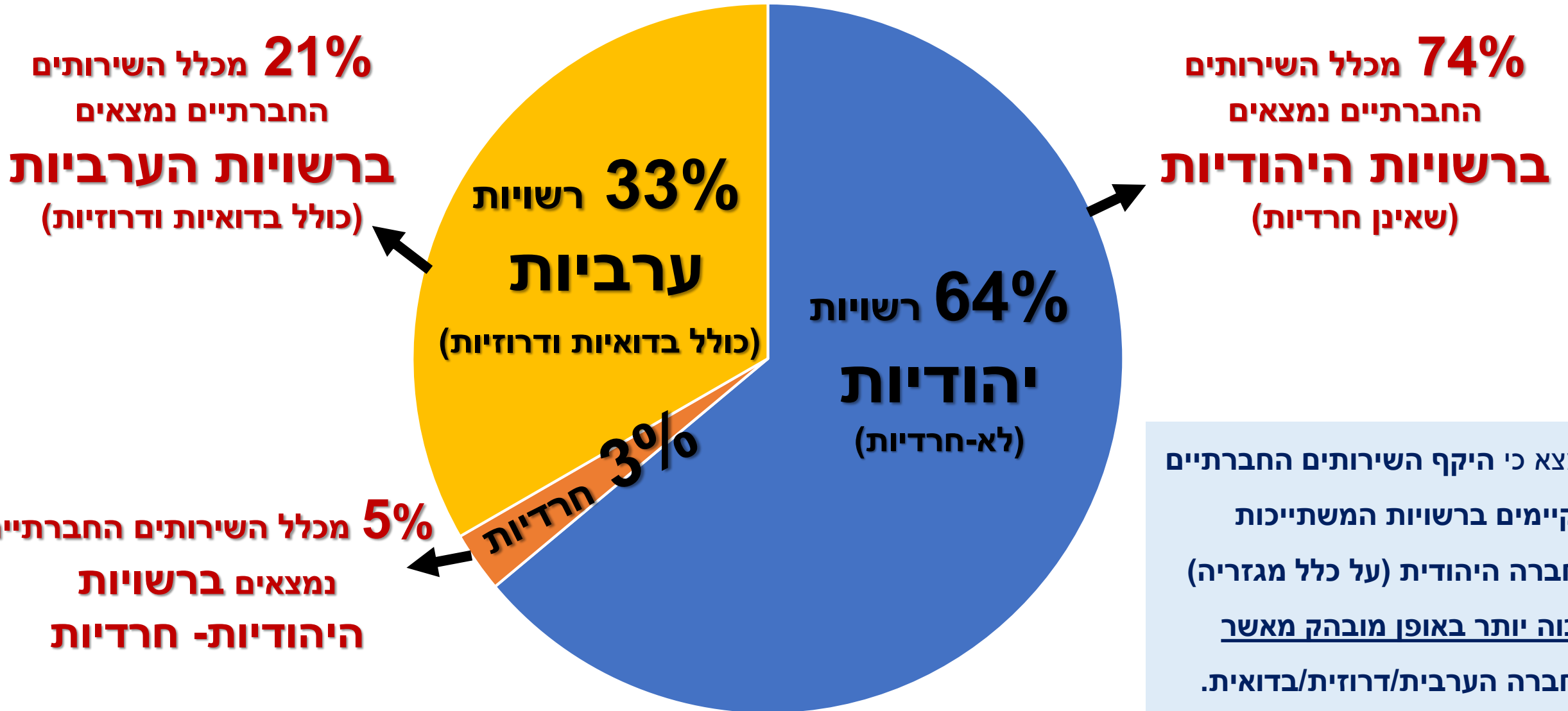
**מועצה אזורית**

סה"כ 22 שירותים ב-54 מועצות אזוריות (כ-0.4 שירותים במוצע בכל מ.אזורית), כאשר יש במ.אזוריות כ-3 אלף אנשים עם מש"ה וכ-150 אלף אנשים עם צרכים מיוחדים (שירות אחד במוצע לכל 136 אנשים עם מש"ה).

# 3. התפלגות הרשויות לפי סוג החברה והיקף השירותים החברתיים

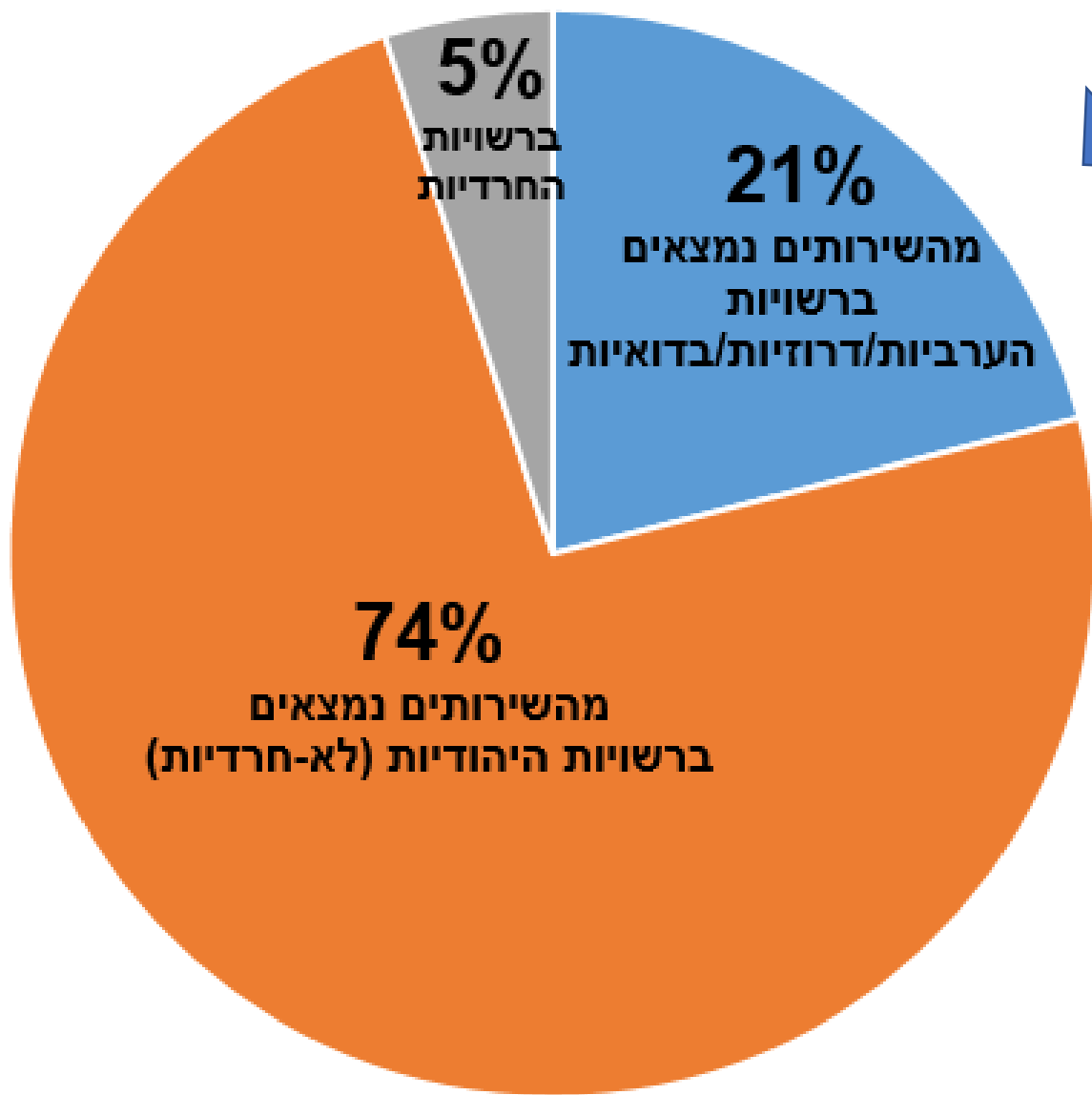
## בכל סוג חברה

(סה"כ 269 שירותים ב-255 מקומיות)

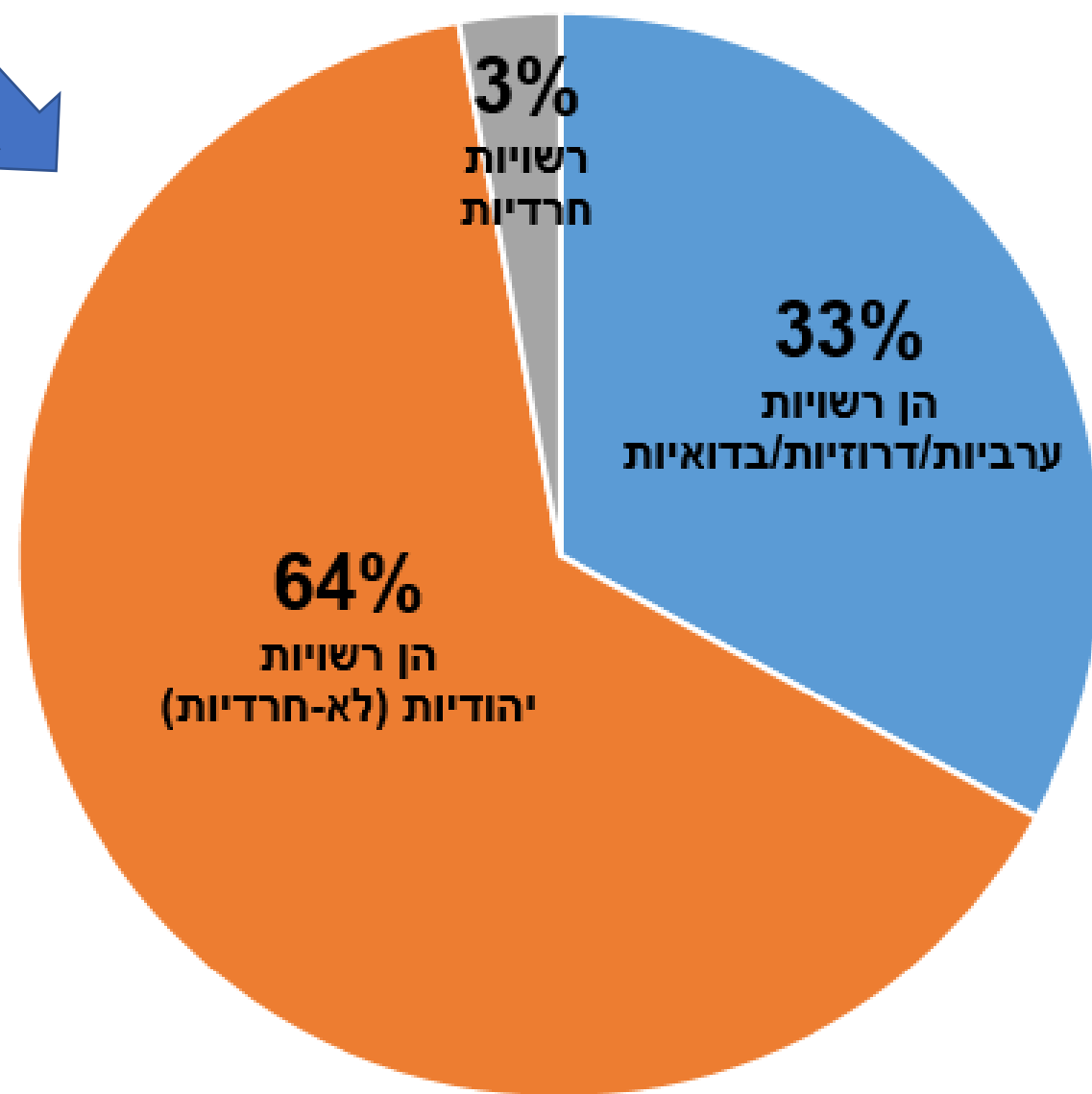


נמצא כי היקף השירותים החברתיים הקיימים ברשויות המשתייכות לחברה היהודית (על כלל מגזריה) גבוה יותר באופן מובהק מאשר בחברה הערבית/דרוזית/בדואית.

## התפלגות השירותים החברתיים בהן

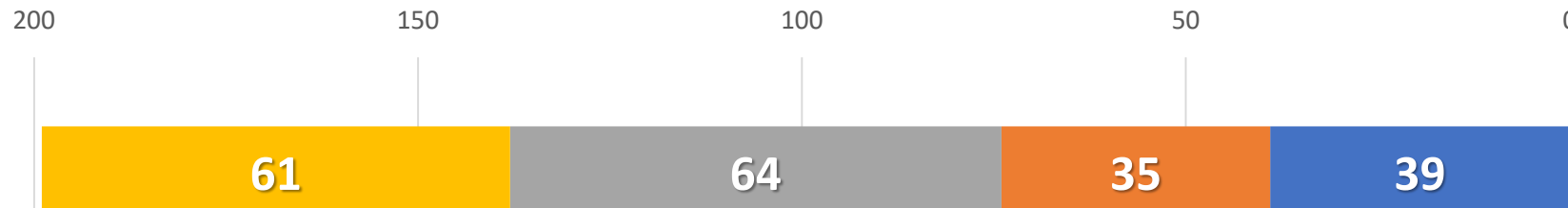


## התפלגות הרשויות לפי החברות השונות



## החלוקה לסוגי השירותים:

מעון יום שיקומי (גילאי 0-3) ■ מרכז יום טיפולי סיעודי ■ מרכז רש"ת ורב נכותי ■ מועדון חברתי



יהודית (לא חרדית)

סה"כ 199 שירותים ב-163 רשויות (כ-1.2 שירותים בממוצע בכל רשות) עבור כ-25 אלף אנשים עם מש"ה וכ-1.2 מיליון אנשים עם צרכים מיוחדים.



יהודית-חרדית

סה"כ 14 שירותים ב-7 רשויות (כ-2 שירותים בממוצע בכל רשות) עבור כ-2,500 אנשים עם מש"ה וכ-65 אלף אנשים עם צרכים מיוחדים.



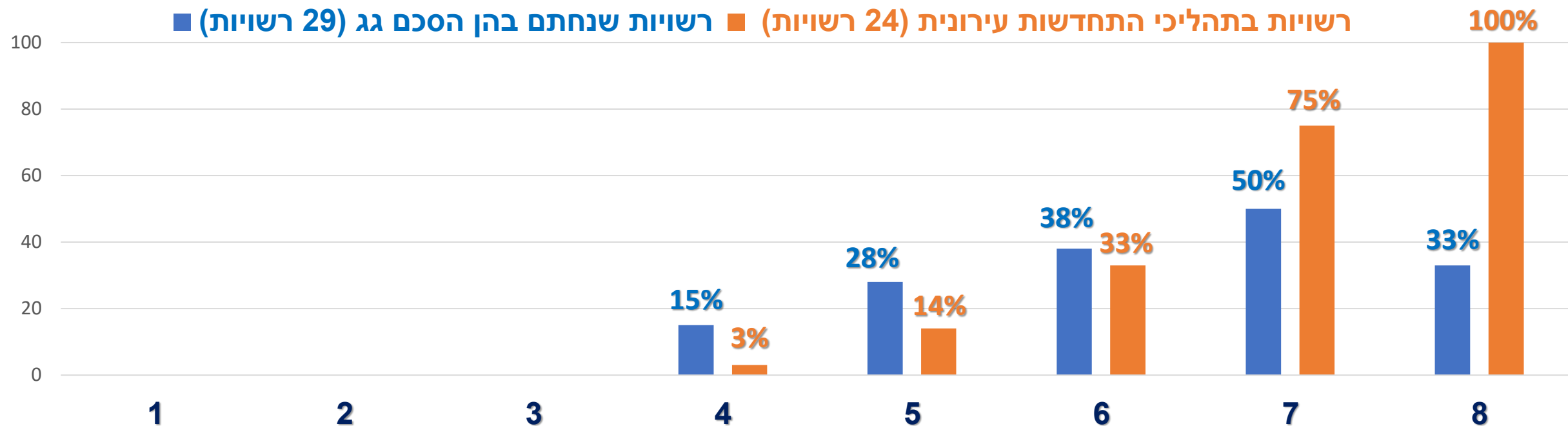
ערבית/דרוזית/בדואית

סה"כ 56 שירותים ב-85 רשויות (כ-0.7 שירותים בכל רשות) עבור כ-8 אלף אנשים עם מש"ה וכ-212 אלף אנשים עם צרכים מיוחדים.

נמצא קשר בין שיעור המועדונים החברתיים לבין סוג החברה: בעוד מספר הרשויות היהודיות גדולה פי 2 לערך ממספר הרשויות הערביות/דרוזיות/בדואיות, נמצא כי מספר המועדונים בחברה היהודית גדול פי 5 לערך מהמספר שלהם בחברה הערבית/דרוזית/בדואית.

# 4. התייחסות למשתנים "חתימת הסכם גג" ו"התחדשות עירונית"

אחוז הרשויות בהן נחתם הסכם גג ו/או הנמצאות בתהליך התחדשות עירונית  
בחלוקה לדרגת גודל הרשות



- האחוז המצוין הוא אחוז מתוך סך הרשויות באותה דרגת גודל רשות.
- נמצאה תלות בין קיומו של הסכם גג (נחתם/לא-נחתם) לבין גודל הרשות (1-8). (הסבר בנספח א1)
- נמצאה תלות בין קיומו של תהליך התחדשות עירונית (בתהליך/לא-בתהליך) לבין גודל הרשות (1-8). (הסבר בנספח ב1)
- \* המידע לגבי הרשויות בהן נחתם הסכם גג נדלה מתוך אתר השירותים והמידע הממשלתי- משרד הבינוי והשיכון + אתר רשות מקרקעי ישראל.
- \* המידע לגביי רשויות הנמצאות בתהליכי התחדשות עירונית נדלה מתוך אתר השירותים והמידע הממשלתי- הרשות הממשלתית להתחדשות עירונית

נמצא כי ממוצע השירותים החברתיים הניתנים ברשויות בהן נחתם הסכם גג (2.6) הינו גבוה באופן מובהק מממוצע השירותים ברשויות בהן לא נחתם הסכם גג (0.9),

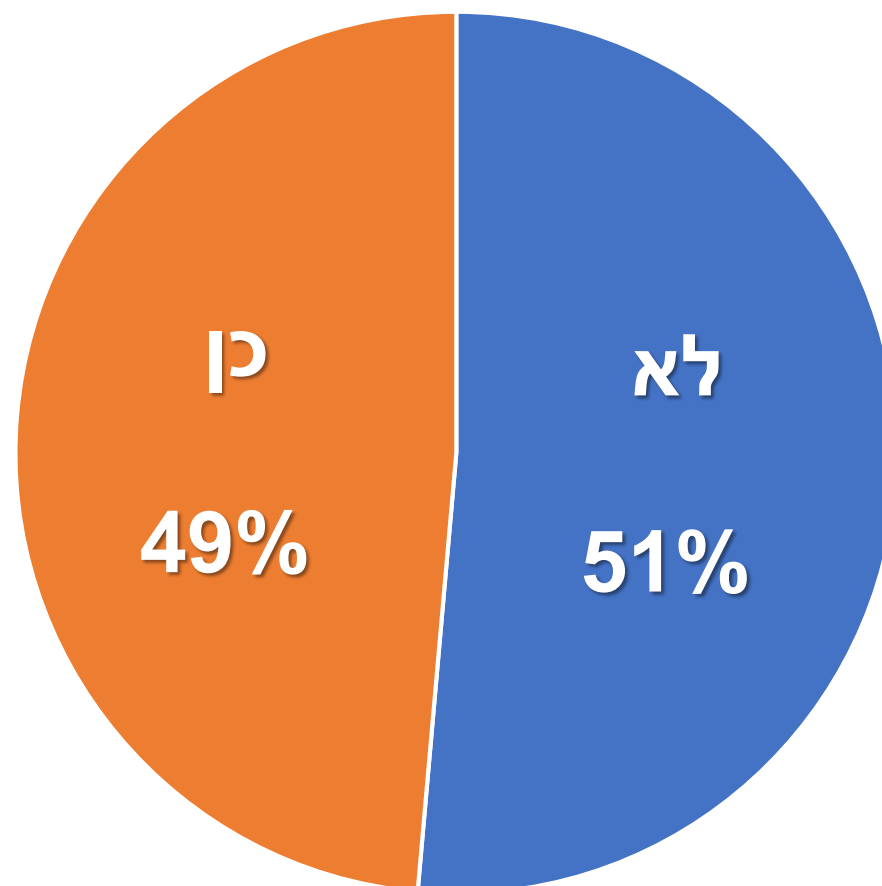
**ובדומה לכך,**

ממוצע השירותים החברתיים הניתנים ברשויות שנמצאות בהתפתחות עירונית (4.0) הינו גבוה באופן מובהק מממוצע השירותים ברשויות שלא נמצאות בהתחדשות (0.7)



# 5. מידת מעורבות ותמיכת הקרן בפיתוח שירותים חברתיים

א. אחוז הרשויות בהן תמכה/לא-תמכה קרן שלם



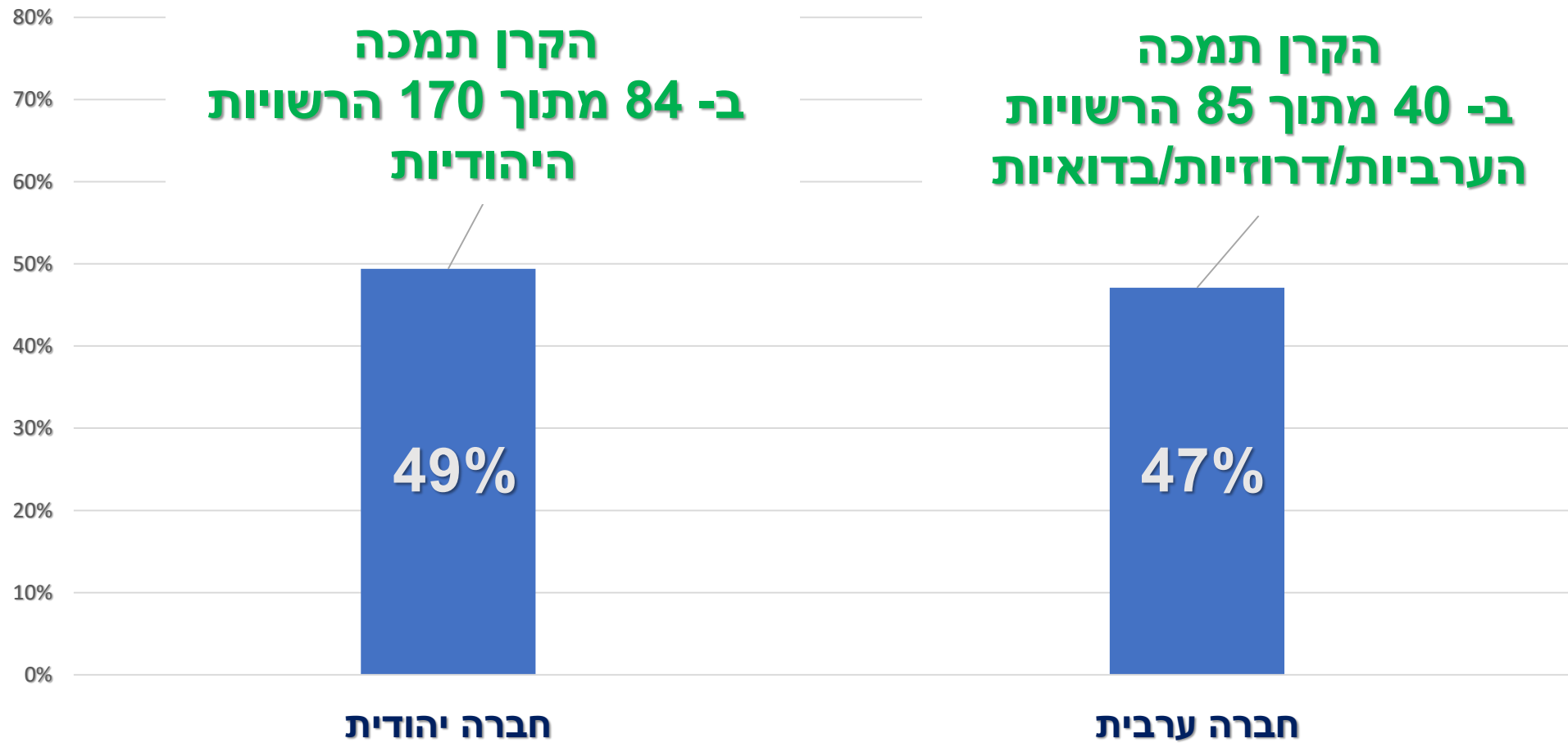
\*סה"כ 255 רשויות מקומיות

## 5.ב. אחוז הרשויות בהן תמכה הקרן - בחלוקה ל**סוג הרשות** (סה"כ 255 רשויות מקומיות)



\*כל סוג רשות מהווה 100%

## 5.ג. אחוז הרשויות בהן תמכה הקרן - בחלוקה לחברה יהודית/ערבית





# תודה על ההקשבה!

צוות 'מכלול'  
יחידת הערכה ומחקר  
קרן שלם



## א. הקשר בין קיומו של הסכם גג לבין גודל הרשות

➤ נמצאה תלות בין קיומו של הסכם גג (נחתם/לא-נחתם) לבין גודל הרשות (1-8). התלות באה לידי ביטוי בכך שברשויות ה"קטנות" (דרגות 1-3) - כלל אין הסכמי גג, ואילו ברשויות הבינוניות (דרגות 4-7) – ככל שעולים בדרגת גודל הרשות כך שיעור הרשויות שחתומות על הסכם הוא גבוה יותר (בשלושת הרשויות הגדולות ביותר, דרגה 8, יש ירידה מסוימת, אולם מדובר על 3 רשויות בלבד הנמצאות בדרגה זו).

## ב. הקשר בין קיומו של תהליך התחדשות עירונית לבין גודל הרשות

➤ נמצאה תלות בין קיומו של תהליך התחדשות עירונית (בתהליך/לא-בתהליך) לבין גודל הרשות (1-8). התלות באה לידי ביטוי בכך שברשויות ה"קטנות" (דרגות 1-3) - כלל אין תהליכי התחדשות עירונית, ואילו ברשויות הבינוניות והגדולות (דרגות 4-8) – ככל שעולים בדרגת גודל הרשות כך עולה שיעור הרשויות (היחסי) הנמצאות בתהליכי התחדשות עירונית.